

Moodle et évaluation

Moodle offre un éventail assez large de méthodes d'évaluation.

La présentation ci-dessous vous permet d'avoir une vue d'ensemble des possibilités d'activités et d'évaluations avec Moodle. Ce n'est pas un tutoriel sur la manipulation de Moodle.

Table des matières

1	Les outils pour l'évaluation.....	1
1.1	Méthodes d'évaluation.....	1
1.2	Assistants d'évaluations.....	2
1.3	Moyenne.....	3
2	Évaluation des activités.....	3
2.1	Wiki, Chat,.....	3
2.2	Base de données, Forum, Glossaire.....	3
2.3	Test.....	3
2.4	Leçon.....	4
2.5	Devoir.....	4
2.6	Atelier.....	4
2.7	Évaluer une activité hors Moodle.....	5
3	Objectifs.....	6
4	Compétences.....	6
5	Restreindre la disponibilité d'une activité.....	6
6	Exemples d'activités avec évaluations.....	7
6.1	Combiner l'évaluation formative et sommative.....	7
6.2	Autres types d'évaluations.....	8
6.3	Collaboration pour compléter un cours.....	8
6.4	Rapport de TP.....	10
7	Copies d'écran.....	11
7.1	Guide d'évaluation.....	11
7.2	Grille d'évaluation.....	12
8	Liens utiles.....	12
9	Évolution vers des contrôles en ligne.....	12
9.1	Introduction.....	12
9.2	Tests autocorrigés en classe.....	14
10	Évaluation par contrat de confiance.....	19
11	Mises à jour.....	20

1 Les outils pour l'évaluation

1.1 Méthodes d'évaluation

1.1.1 Points

Une activité est configurée avec un nombre maximum de points.

L'évaluateur donne une note inférieure ou égale à ce maximum.

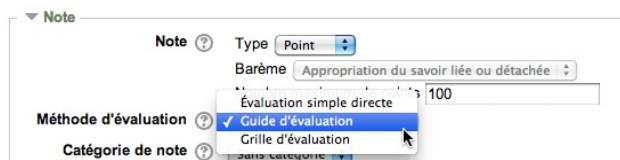
1.1.2 Barèmes

Un barème peut être une échelle de points, mais aussi, et surtout une échelle d'appréciations.

1.1.3 Lettres

Les points peuvent être transformés en lettres. Exemple A pour un score de plus de 80 %, B pour un score entre 80 % et 60 %, etc.

1.2 Assistants d'évaluations



1.2.1 Grille d'évaluation

On définit une série de critères à évaluer et pour chaque critère une série de niveaux avec pour chaque niveau des points.

Le correcteur évalue en cliquant sur le niveau (la case de la grille) adéquat pour chaque critère. Les points s'accumulent. L'étudiant peut voir ou non la grille avant de déposer le devoir.

http://edutechwiki.unige.ch/fr/Grilles_d%C3%A9valuation_dans_Moodle

1.2.2 Guide d'évaluation

Le guide donne des consignes plus ou moins précises sur les domaines à évaluer. Chaque domaine est accompagné d'un nombre maximal de points. Pour chaque consigne pour l'évaluateur, on peut donner une consigne pour les étudiants.

Voir les copies d'écran en fin de document.

1.2.3 Autre évaluation avancée

http://docs.moodle.org/23/en/Learning_Analytics_Enriched_Rubric – nécessite l'installation d'un plug-in.

https://moodle.org/plugins/view.php?plugin=gradingform_erubric

À étudier. Il semblerait que cet outil permet d'évaluer automatiquement l'activité d'un étudiant sur Moodle : nombre d'interventions dans un forum, nombre d'échanges avec d'autres étudiants ...

https://www.youtube.com/watch?v=Qa_Dan06o3o

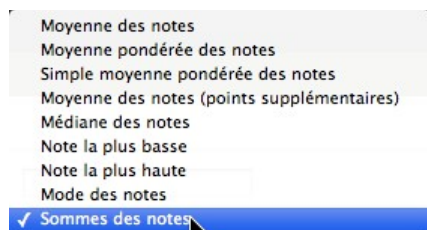
<https://www.youtube.com/watch?v=8w6yreB1geI>

Suivi du progrès

https://docs.moodle.org/2x/fr/Suivi_du_progr%C3%A8s

1.3 Moyenne

La moyenne des évaluations d'un cours peut être calculée de différentes façons.



L'étudiant peut voir l'ensemble des moyennes dans ses différents cours.

2 Évaluation des activités

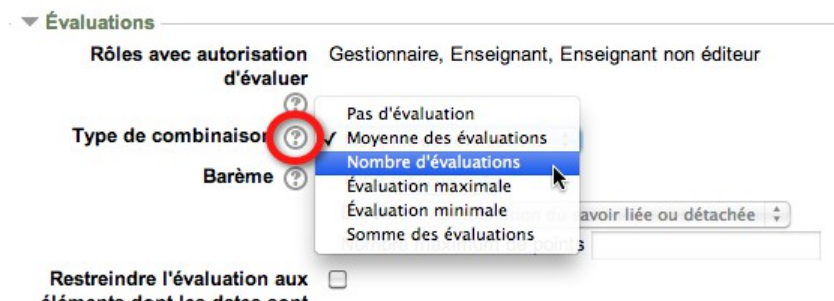
2.1 Wiki, Chat,

Il n'y a pas d'évaluation intégrée à ces activités. Il faut alors faire une évaluation indépendante et la rajouter « manuellement » dans le carnet de notes.

2.2 Base de données, Forum, Glossaire

Évaluation par points ou par barème, aucun assistant

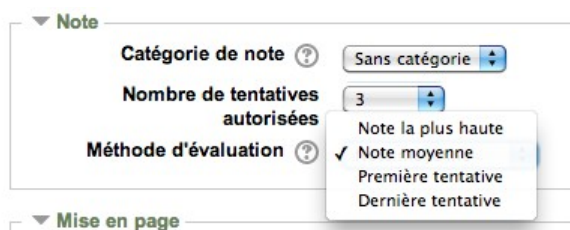
Pour un même étudiant, chacune de ses saisies dans la base peut être évaluée. L'évaluation de l'activité est donc une combinaison de l'ensemble des évaluations des saisies.



La somme des évaluations permet par exemple de tenir compte du nombre d'interventions en même temps que de la pertinence des interventions.

2.3 Test

Évaluation en points uniquement avec plusieurs réglages possibles.

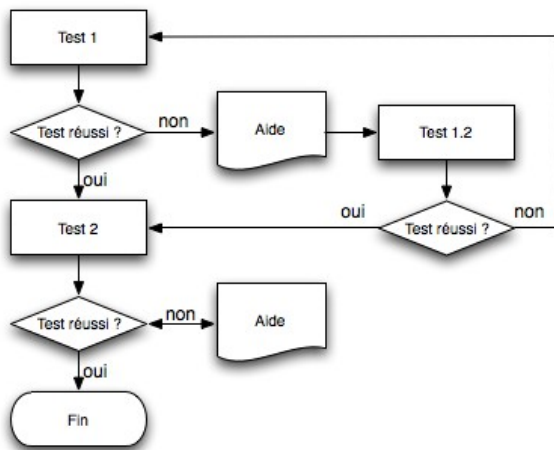


Un test est une composition d'exercices (QCM, texte à trous, question calculée ...). La plupart de ces exercices sont autoévalués, mais parfois il faut corriger manuellement.

Les réglages d'évaluation permettent de concilier parfaitement évaluations sommatives et formatives.

2.4 Leçon

Évaluation en points. Dans le cas qui nous intéresse, une leçon permet de réaliser un parcours associant questions, cours et aide.



Exemple possible de parcours différencié.

La préparation d'une telle ressource nécessite beaucoup de temps et une étude préalable.

2.5 Devoir

Le devoir consiste à un dépôt d'un ou plusieurs fichiers et/ou un travail écrit en ligne le tout accompagné d'un commentaire possible. L'activité « devoir » peut aussi servir à une évaluation d'un travail indépendant de Moodle (c.f. § 2.7).

Pour évaluer un devoir en points ou avec un barème, vous disposez des assistants d'évaluation grille ou guide, mais il ne sont pas obligatoires. Vous pouvez demander et évaluer un travail en groupe.

2.6 Atelier

Évaluation par les pairs (par ex. 20 % de la note finale) et par l'enseignant (par ex. 80 % de la note finale) en points ou en barème. L'évaluation par les pairs est également évaluée par l'enseignant. Les étudiants peuvent évaluer une copie type en entraînement. Ils disposent de critères d'évaluations préparés par l'enseignant. Vous pouvez demander et évaluer un travail en groupe.

Phase de mise en place	Phase de remise	Phase d'évaluation	Phase de notation de l'évaluation	Fermé
<ul style="list-style-type: none"> ✓ Saisir l'introduction de l'atelier ✓ Fournir des instructions pour la remise des travaux ✓ Préparer le formulaire d'évaluation ✗ Préparer des travaux exemplaires 	<ul style="list-style-type: none"> ✗ Fournir des instructions pour l'évaluation ✓ Attribuer les travaux attendus : 5 remis : 2 à attribuer : 0 ⓘ Au moins un participant n'a pas encore remis son travail ⓘ Les travaux remis en retard sont autorisés 	<ul style="list-style-type: none"> ✓ Évaluer vos pairs total : 1 restant : 0 	<ul style="list-style-type: none"> ⚙ Calculer les notes des travaux remis attendus : 5 calculés : 0 ⚙ Calculer les notes des évaluations attendus : 5 calculés : 0 ⚙ Fournir une conclusion à l'activité 	

Un atelier est assez complexe à mettre en place. Il nécessite une préparation alors qu'un devoir peut-être mit en place à la volée.

Rapports de TP chimie 01

Évaluation cumulative

▼ Aspect 1

Description

Evaluation commune à l'ensemble des TP.

- Plan : objectif, description, résultats, exploitation, incertitude
- Utilisation d'un vocabulaire scientifique
- Pertinence, qualité et soin des schémas

Meilleure note possible / Barème à utiliser

Type

Barème

Nombre maximum de points

Pondération

▼ Aspect 2

Description

Mesures expérimentales

- cohérence des valeurs entres elles
- discussion sur l'incertitude et les sources d'erreurs
- discussion sur les points sensibles de manipulation

Meilleure note possible / Barème à utiliser

Type

Barème

Nombre maximum de points

Pondération

► Aspect 3

► Aspect 4

2.7 Évaluer une activité hors Moodle

2.7.1 Via le carnet de notes

Vous pouvez ajouter des évaluations (comme pour le Wiki) dans le carnet de notes des étudiants dans Moodle pour des activités qui n'ont pas été réalisées dans Moodle.

Vous avez le choix entre les points, un barème ou un commentaire textuel (feedback). Vous ne pouvez noter que les étudiants individuellement.

2.7.2 Via un devoir

Vous pouvez créer un devoir pour lequel vous n'attendez aucun retour dans Moodle (pas de fichier joint ni de texte en ligne)

Cette méthode présente les avantages de pouvoir utiliser une grille ou un guide d'évaluation et de

noter par groupes.

On pourrait même corriger un devoir papier en créant une grille qui serait à la fois le barème et le corrigé.

3 Objectifs

Les objectifs sont définis au niveau du site (alors utilisable dans différents cours) ou au niveau d'un cours. Pour chaque activité évaluée, dans n'importe quel cours, vous pouvez ensuite lui associer certains objectifs. Au moment de l'évaluation, vous pouvez signifier si l'objectif est atteint selon un barème défini par vous.

<http://nte.unifr.ch/moodle-scenario/utiliser-les-objectifs-dapprentissage/>

Côté professeur, on peut consulter un rapport d'objectif qui permet de suivre l'évolution des objectifs du cours. Ce rapport est global au cours, les élèves n'y apparaissent pas. De ce point de vue c'est un outil pour l'enseignant.

Côté étudiant, les objectifs sont mélangés avec les notes, ce qui ne permet pas de les distinguer lisiblement. Un même objectif apparaît autant de fois que d'association avec des activités. Quel est alors l'intérêt des objectifs par rapport aux autres évaluations ?

Finalement il semblerait que les objectifs sont une deuxième évaluation sous forme de barème, plus globale au cours puisque pouvant se retrouver dans plusieurs activités du cours.

C'est une surcouche pouvant semer la confusion.

4 Compétences

Depuis Moodle 3.1 les compétences sont intégrées par défaut dans Moodle. On peut créer un référentiel de toute pièce ou importer un référentiel certifiant. Cette brique de Moodle va encore évoluer et s'affiner.

La mise en place et l'usage restent assez complexes.

La validation des compétences est une activité transversale et pluriannuelle.

Un référentiel de compétences conduit normalement à une certification. C'est le cas pour le B2I et le C2I. Construire un référentiel de toute pièce pour un usage pédagogique et sans certification reconnue dans le monde professionnel et dans les études supérieures, aura un intérêt limité au vu du travail de validation pour les étudiants et les enseignants.

<https://docs.moodle.org/3x/fr/Compétences>

5 Restreindre la disponibilité d'une activité

C'est une nouveauté dans Moodle 2.7 qui permet de pratiquer une forme de différenciation à l'instar de l'activité leçon.

Dans les réglages d'une activité, vous pouvez restreindre sa disponibilité en fonction des résultats

dans d'autres activités.

Restreindre la disponibilité

Restrictions d'accès

L'étudiant doit remplir toutes les conditions suivantes

- Note devoir test doit être ≥ 50 %
- Achèvement d'activité Test Flashcard ne doit pas être marqué comme terminé

Ajouter une restriction

affichage

disparition de la ressource

Achèvement d'activité

On peut faire des tests par niveaux : si le test de niveau 1 est atteint, le niveau 2 devient accessible.

On peut remédier : si le test 1 n'est pas réussi on peut proposer une ressource/test de remédiation plus progressif ou plus simple qui conduit ensuite à une copie du test 1 (voir une 2e tentative du test1 ?).

En combinant niveaux et remédiation, on fait de la différenciation.

Les objectifs restent les mêmes pour tous, mais le chemin et le temps pour y arriver sont variables.

Suivi du travail

Dans la mesure où les élèves doivent faire des devoirs à la maison (classe inversée ou non), il peut être utile de suivre leur travail.

6 Exemples d'activités avec évaluations

6.1 Combiner l'évaluation formative et sommative

Contexte :	<p>"Car en lecture, en mathématiques comme au piano ou dans le sport, ce sont bien la répétition et la mémorisation qui donnent ensuite de l'aisance." Marcel Gauchet, Le Monde 21.03.2013, propos recueillis par Maryline Baumard</p> <p>"L'automatisation de certains apprentissages libère des ressources cognitives, alors disponibles pour résoudre des tâches plus complexes" Daniel Martin, Haute École de Vaud, Lausanne - 09.04.2014, Journée sur les usages du numérique au service des apprentissages - ESPE Strasbourg</p>
Activité Moodle	Collection de tests autocorrigés : QCM, texte à trous, calculs numériques ...
Principe	<p>Les élèves (de seconde dans le cas présent) disposent de tests pour l'ensemble du programme. Ces tests sont à réaliser à la maison en autonomie. En début d'année on peut prévoir une séance en classe pour la mise en route.</p> <p>Évaluation formative : les élèves peuvent refaire autant de fois un test qu'ils le souhaitent. C'est la note de la dernière tentative qui est conservée.</p> <p>En fin de trimestre on relève la somme des notes de tous les tests relatifs aux chapitres vus au premier trimestre.</p> <p>Évaluation sommative : on compose un test à partir de la même banque de</p>

	questions qui sera cette fois passé en classe en temps limité et en une seule tentative.
Type d'évaluation (formative)	Chiffrée, note de la dernière tentative, nombre de tentatives illimité, sans limites de temps.
Remarque	Ce genre d'activité libère également du temps pour le professeur alors disponible pour imaginer des activités plus complexes.

6.2 Autres types d'évaluations

6.2.1 Devoir commun

Il devient très facile de réaliser un devoir commun sur l'ensemble d'un niveau. Le travail et le temps de correction sont considérablement réduits puisque la correction pourra au moins être partiellement automatique.

Les difficultés à résoudre sont :

- de faire adhérer tous les enseignants à l'usage de Moodle ;
- de faire en sorte que tous les élèves aient l'habitude de faire des tests sur Moodle ;
- d'organiser le passage des élèves dans les salles informatiques.

Concernant ce dernier point, généralement les devoirs communs sont organisés, comme le bac, de telle sorte que tous les élèves composent en même temps. Dans le cas d'un devoir commun sur Moodle, si on laisse les élèves s'entraîner avec une large banque de questions et que le test porte sur des questions de cette banque, il n'est plus nécessaire que tous les élèves composent en même temps. Ils peuvent passer en demi-classes en salle informatique à la place d'une séance de TP.

6.2.2 Évaluation d'un élève primoarrivant

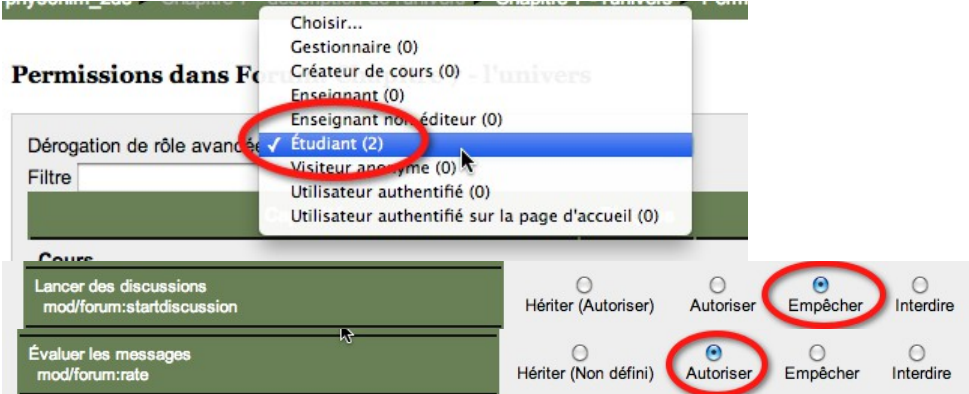
Je relate ici une situation récente (2014-2015).

Un adolescent étranger de presque 18 ans arrive en France. Il comprend le français, le parle un peu et l'écrit un peu aussi. Il a été placé en classe de seconde, mais étant donné son âge il souhaite passer directement en première S. N'ayant aucune information sur son niveau d'étude dans son pays il a fallu l'évaluer.

À partir de la banque de questions pour le programme de seconde, j'ai pu composer un test incluant des exercices dont la maîtrise est indispensable pour suivre le programme de physique/chimie de 1S. Grâce au résultat immédiat et un entretien autour des réponses erronées, j'ai pu donner un avis fiable très rapidement.

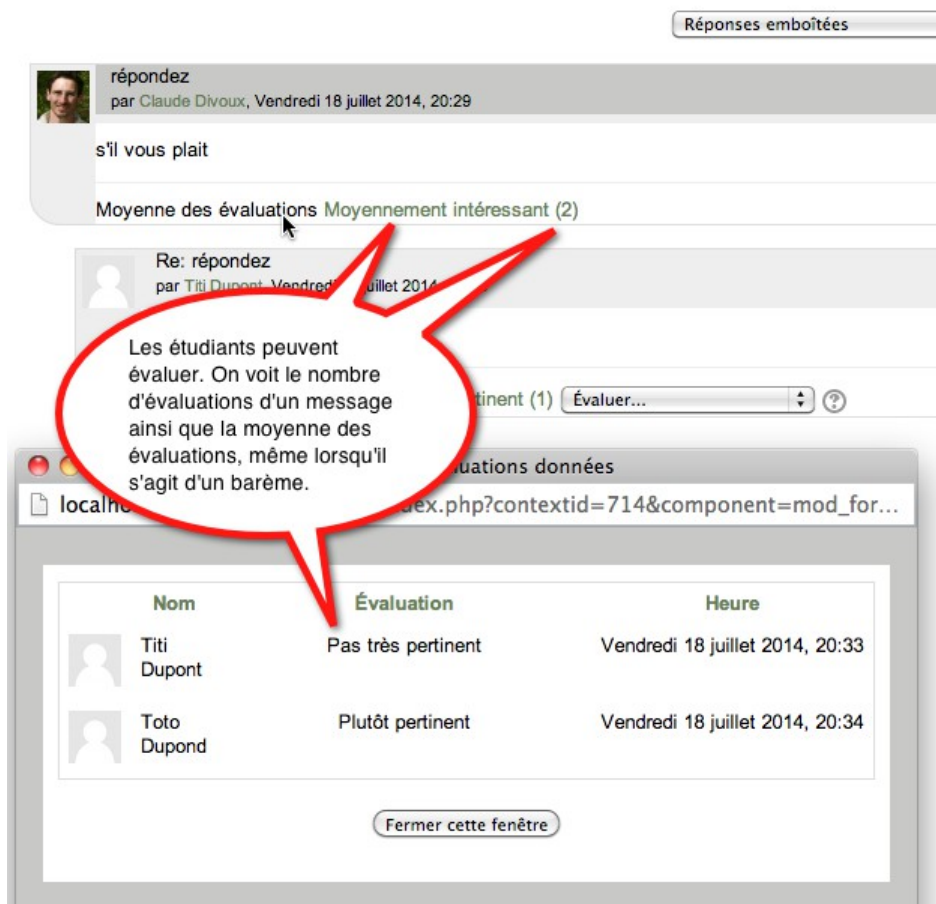
6.3 Collaboration pour compléter un cours

Contexte	Les élèves disposent de la structure du chapitre à compléter. Ils doivent faire des propositions sur le forum. Les meilleures interventions seront utilisées pour compléter le cours.
-----------------	---

	Ils ont pour consigne de ne pas répéter ce qui a déjà été dit par un autre élève. Comme il y a plusieurs sujets, tous les élèves peuvent au moins intervenir une fois et évaluer plusieurs fois.
Activité Moodle	Forum standard
Principe	C'est un forum où chaque intervention peut être évaluée par les autres membres du forum ou du groupe et par l'enseignant. Les élèves ne peuvent pas lancer de sujet, mais uniquement participer aux sujets définis par l'enseignant.
Type d'évaluation	Barème : savoirs liés ou détachés : pas très pertinent ; moyennement pertinent ; plutôt pertinent. Ce barème pourra être intégré dans une note de participation.
Réglage des permissions	Administration du forum --> permissions : deux dérogations pour les étudiants : interdire la création de nouveaux sujets et autoriser l'évaluation. 
Remarque	Il peut être judicieux de travailler en groupes de 2 à 4 élèves Dans ce cas il faut évidemment définir ces groupes dans Moodle pour évaluer l'ensemble des élèves du groupe (une seule évaluation pour le groupe, la note est identique pour chaque élève du groupe). Une tablette est confiée à un membre du groupe, désigné rédacteur.

Cette activité, bien que prévue et préparée, n'a finalement pas été testée sur le long terme. La première tentative a été décourageante, car demandant des niveaux d'autonomie et d'implication trop élevés pour mes élèves de seconde (année 2014-2015).

forum



6.4 Rapport de TP

Contexte :	Comment mettre en commun les rapports de TP pour en faire une composante à part entière du cours et faciliter la capitalisation des éléments de correction (méthodologie, plan, schémas ...).
Activité Moodle	Atelier
Principe :	Pour chaque TP, deux binômes sont désignés pour faire le rapport. Les 4 élèves rédigent ensemble le TP. Après un délai (une semaine par exemple) pour la rédaction, d'autres étudiants sont désignés pour évaluer le travail. L'enseignant pourra évaluer les évaluations.
Type d'évaluation :	Critères d'évaluation pour une évaluation par les pairs et par l'enseignant par barème ou points. Voir le §2.6.
Remarques :	<ul style="list-style-type: none"> • Il faut organiser une rotation sur les rédacteurs et les évaluateurs. • Il n'y a plus de rapport « copié-collé » à corriger et les remarques de rédaction et de méthodologie peuvent servir à tous les élèves. • Durant le TP, seuls les binômes désignés disposent d'une tablette (la gestion et les risques sont réduits) • Les étudiants évaluateurs doivent surtout faire des propositions d'ajouts ou de corrections pour qu'à la fin de l'étape d'évaluation on

puisse obtenir un rapport le plus complet et précis possible.

7 Copies d'écran

7.1 Guide d'évaluation

Nom* Evaluation TP chimie 01

Description

Ici en rappel la description du TP et les résultats attendus.

Guide d'évaluation

Cliquer pour modifier le nom du critère
 Description pour participants
 Présentation et soin général
Description pour évaluateurs
 Si le rapport est manuscrit, est-il suffisamment lisible et
Note maximale
 1

Cliquer pour modifier le nom du critère
 Description pour participants
 Clarté des explications et des schémas
Description pour évaluateurs
 Pertinence des schémas, clarté et esprit de synthèse, utilisation du langage scientifique.
Note maximale
 1

+ Ajouter un critère

Commentaires fréquemment utilisés

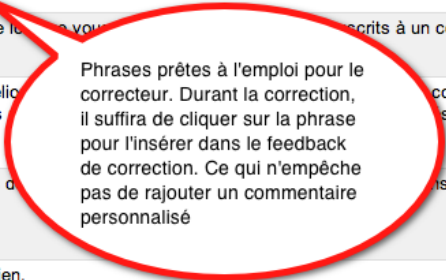
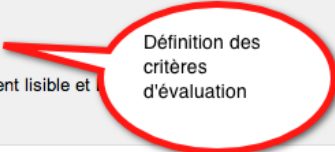
Il faut soigner l'écriture, c'est nécessaire le... vous... écrits à un correcteur ou un jury.
 La présentation du rapport doit être améliorée... titres pour bien distinguer les différentes...
 Il faut être plus synthétique, vous faites d...
 Schémas simples et pertinents. C'est bien.
 Un schéma est utile s'il permet de remplacer des longues explications, s'il apporte de la compréhension à vos manipulations. Ce n'est pas toujours le cas pour vos schémas.
 Lorsque les mêmes gestes sont reproduits plusieurs fois durant le TP, il n'est pas nécessaire de refaire le même schéma plusieurs fois. Une fois suffit et on ajoute pour la suite une phrase du type "De la même manière, ..."

+ Ajouter un commentaire fréquemment utilisé

Options du guide d'évaluation

Afficher le guide d'évaluation aux participants
 Afficher aux participants les notes par critère

Ce formulaire comprend des champs requis, marqués *.



7.2 Grille d'évaluation

Grille d'évaluation type qui pourra être adaptée à chaque TP

Règles de correspondances entre score et note
 Le score maximal possible pour cette grille d'évaluation (même si le système ne soit utilisé). Le score maximal possible pour cette grille d'évaluation (même si le système ne soit utilisé).
 Les scores intermédiaires seront convertis de la même façon. Les scores intermédiaires seront convertis de la même façon.
 Si un barème est utilisé plutôt qu'une note, le score sera converti dans le système de notation comme s'il s'agissait d'entiers.

Critères

Niveaux : un seul niveau peut être sélectionné par critère.

Soin et mise en page	Pas de mise en page 0 points	Quels éléments de mise en page mais peut être améliorer 0 points	Mise en page lisible et logique. 1 points
Soin et pertinence des schéma	Schémas non représentatifs et peu soignés 0 points	schémas soignés mais qui n'aident pas à la compréhension des situations (montage, gestes) 0 points	schéma soignés et pertinents 1 points
Résultats expérimentaux	Mesures absentes 0 points	Mesures non conformes à l'expérience 0 points	Mesures conformes mais manquent de précisions 0 points
Graphique	absent 0 points	trop incomplet (axes, unités, points, modèle) 0 points	Juste et soigné mais absence de l'exploitation (modèle) 0 points
Bilan, conclusion	absent du rapport 0 points	Bilan hors sujet 0 points	Bilan trop sommaire 0 points
			Mesures conformes 1 points
			Bonne exploitation 1 points
			Bonne analyse 1 points

Options de grille d'évaluation

Ordre de tri pour les niveaux : **Ascendant par nombre de points**

- Permet aux utilisateurs de prévisualiser la grille d'évaluation dans le module (sinon, il faut aller dans l'évaluation)
 - Afficher la description de la grille d'évaluation durant l'évaluation
 - Afficher la description de la grille d'évaluation aux participants évalués
 - Afficher les points de chaque niveau durant l'évaluation
 - Afficher les points de chaque niveau aux participants évalués
 - Permettre à l'évaluateur d'ajouter des remarques textuelles pour chaque critère
 - Afficher les remarques aux participants évalués
- Les étudiants peuvent connaître la grille pour les guider dans leur travail de rédaction.**

8 Liens utiles

La documentation officielle en français :

Notes : <https://docs.moodle.org/3x/fr/Catégorie:Notes>

FAQ Notes : https://docs.moodle.org/3x/fr/FAQ_des_notes

Activités : <https://docs.moodle.org/3x/fr/Catégorie:Activités>

9 Évolution vers des contrôles en ligne

9.1 Introduction

Je donne à mes élèves des contrôles notés sur Moodle en science physique depuis 2014. Il s'agit de tests autocorrigés avec un minimum d'intervention manuelle.

Avantages

1. **De nombreux biais de correction sont éliminés.** L'évaluation, c'est-à-dire le calcul de la note, est parfaitement identique pour tous les élèves. La docimologie a montré que lors d'une correction manuelle votre évaluation subit des influences selon les élèves, selon votre disposition (fatigue, énervement ...) et peut subir également des dérives entre les premières copies et les dernières ou selon la disposition relative des copies dans la pile.

Plus rien de ce genre avec Moodle qui ne distinguera pas plus le sexe ou le comportement de vos élèves.

Exemple

Dans une réponse courte si « 3-méthylpentane » est attendu, alors « 3-methylpentane » sera faux. On peut évidemment prévoir la réponse « 3-methylpentane » avec un barème légèrement inférieur, mais le nombre de possibilités à prévoir peut vite devenir ingérable.

Les élèves comprennent bien que l'informatique corrige de façon absolue. Il faut un temps d'adaptation et de contestation. Cette forme de correction rétablit une rigueur stricte et incontestable, car parfaitement identique pour tous, dans l'évaluation. C'est un point plutôt positif sur le moyen et long terme.

2. À terme le gain de temps de correction est appréciable. En science, compter trois heures de correction par heure de contrôle et par classe en première S. Encore plus en première ES/L.

Évidemment selon les formes d'évaluation, elles s'adaptent plus ou moins bien aux évaluations autocorrigées.

Inconvénients

Vous ne faites plus de différenciation adaptée à chaque élève (par exemple pour encourager un élève qui a du mal, mais qui fait des efforts évidents pour progresser). Mais cet inconvénient peut être réduit en proposant plusieurs tentatives et en gardant la note la plus haute.

À rappeler que Moodle propose des systèmes d'évaluation qui se rapprochent d'une correction manuelle.

Le guide d'évaluation : l'interprétation de l'enseignant est encore très présente.

La grille d'évaluation : l'interprétation de l'enseignant est très cadrée.

L'autocorrection : plus d'intervention de l'enseignant, mais il peut tout de même changer une note exceptionnellement dans le cas d'erreurs techniques comme une mauvaise saisie, une petite faute d'orthographe dans un texte à trous ...

Risque de « fraude »

Les élèves pourraient chercher discrètement de l'aide sur Internet. Mais le temps disponible pour faire l'évaluation étant limité, le butinage sur le net a ses limites de toute façon. Admettons qu'un élève se soit bien préparé pour trouver facilement les réponses sur Internet (repérage des meilleures adresses en lien avec le sujet du contrôle), même dans ce cas le temps reste limité et finalement l'élève a su trouver le moyen de répondre juste, ce qui reste essentiel dans une évaluation. On peut

signaler une injustice, mais c'est une fausse injustice, puisqu'il s'agit bien de préparer son évaluation sans préjuger de la méthode de préparation.

À noter également que de nombreuses voix de l'éducation reconnaissent par anticipation et avec enthousiasme ce que Michel Serres a appelé l'externalisation du cerveau. Cette vision futuriste peut-être angoissante, mais dans cette expectative il n'est même plus question de fraude.

Sur Windows il existe Safe Exam Browser un navigateur qui bloque tous les autres accès à Internet (non testé).

On pourrait configurer un serveur http en Wifi, mais déconnecté d'Internet avec Moodle installé. Lors d'épreuves en classe, les élèves accèdent à un Moodle sans accéder à Internet. La [Moodlebox](#) fait ça très bien. Reste à tester la charge du Raspberry avec 36 connexions WiFi en conditions d'examen.

Conditions matérielles

Pour certains élèves, au stress du contrôle se rajoute le stress de manipulation du matériel informatique (manipulation des tablettes) et du logiciel (saisie d'un identifiant et d'un mot de passe). Il faut donc de très bonnes conditions matérielles en particulier un réseau stable avec un débit suffisant.

9.2 Tests autocorrigés en classe

Après plusieurs essais il semblerait que le modèle d'organisation le plus adapté soit celui décrit ci-dessous.

Principe pédagogique : **vous autorisez 2 tentatives et vous gardez la note la plus haute.**

Il respecte les règles d'un examen, réduit au minimum les réglages et les reprises de réglages propres à Moodle, se rapproche assez du fonctionnement d'un contrôle sur feuille et propose une deuxième chance profitable à tous, aux meilleurs qui ratent le premier essai, aux plus faibles qui peuvent tenter d'améliorer le score sans prendre de risque. Vous ne baissez pas la difficulté.

Principe technique : vous contrôlez l'accès au test via les dérogations de groupes.

Cette méthode facilite l'utilisation du contrôle pour plusieurs classes, pour un rattrapage par plusieurs élèves absents et pour des élèves distants pour diverses raisons (déplacement, convalescence)

Je vais appeler « contrôle » l'épreuve complète dans sa durée, qui peut être composée de plusieurs « tests », c'est-à-dire des activités Moodle.

Les copies d'écran reprennent les différents volets des **paramètres d'un test.**

9.2.1 Généraux

- Dans la description, indiquer les points, la durée conseillée, le nombre de tentatives et le mode de calcul de la moyenne (si plusieurs tentatives). Rendre la description visible aux élèves même si le test est fermé. Si on annonce les conditions de test, elles seront bien

mieux acceptées.

▼ Généraux

Nom *

Description

Niveau : seconde

2 tentatives - note la plus haute - 1 point par question - note finale sur 10 points - temps conseillé : 20 min

Afficher la description sur la page de cours

9.2.2 Temps

- Fermer le test en indiquant une date passée.
- Ne pas activer la durée du test.
- Réduire les manipulations des étudiants à l'échéance, moment de stress.

▼ Temps

Ouvrir ce test ? novembre 2014 Activer

Fermer le test novembre 2014 Activer

Temps disponible ? minutes Activer

Lorsque le temps imparti échoit ?

Délai supplémentaire pour envoi ? minutes Activer

9.2.3 Note

- 2 tentatives, note la plus haute.

Si vous mettez une seule tentative, vous restez clairement dans le modèle d'évaluation sanction. Avec 2 tentatives, vous évoluez sans effort vers une évaluation plus formative et pourtant sommative.

- Imaginons le cas d'un bon élève qui réussit bien sa première tentative et plutôt rapidement. Il peut tenter une deuxième fois le test. Il est occupé, il peut « atteindre des sommets ».
- Imaginons le cas d'un bon élève qui a raté sa première tentative. Il peut refaire le test avec un résultat qui sera plus conforme à son niveau.
- Imaginons le cas d'un élève faible qui a raté sa première tentative. Vous lui donnez, sans le favoriser, une deuxième chance.

- Imaginons le cas d'un élève généralement faible qui a plutôt réussi sa première tentative. Il vient de comprendre des choses et peut les confirmer sans risque par une deuxième tentative.

Évidemment si le contenu du test est tel qu'il est très difficile de le finir dans le temps imparti, la deuxième tentative n'est pas réalisable. Le test perd son aspect formatif. Cet aspect de l'évaluation reste à expérimenter.

De la même façon, si votre contrôle est composé d'un test unique contenant toutes les questions, il y a peu de chance qu'un élève puisse terminer la deuxième tentative. Alors que si vous décomposez votre contrôle en deux ou trois tests, chaque élève pourra retenter uniquement la partie la moins bien réussie.

Vous pouvez imposer un peu de choix stratégiques aux élèves avec les paramètres : « 2 tentatives » et « dernière tentative ». L'élève doit alors estimer s'il prend le risque de recommencer le test.

▼ Note

Catégorie de note ? Sans catégorie ▾

Nombre de tentatives autorisées 2 ▾

Méthode d'évaluation ? Note la plus haute ▾

Detailed description: This screenshot shows the 'Note' configuration section in Moodle. It contains three settings: 'Catégorie de note' set to 'Sans catégorie', 'Nombre de tentatives autorisées' set to '2', and 'Méthode d'évaluation' set to 'Note la plus haute'. The values '2' and 'Note la plus haute' are circled in red in the original image.

9.2.4 Comportement des questions

- Feedback a posteriori, ainsi le résultat n'est visible qu'à la fin de test.

▼ Comportement des questions

Mélanger les éléments des questions Oui ▾

Comment se comportent les questions Feedback a posteriori ▾

Afficher plus...

Detailed description: This screenshot shows the 'Comportement des questions' configuration section in Moodle. It contains two settings: 'Mélanger les éléments des questions' set to 'Oui' and 'Comment se comportent les questions' set to 'Feedback a posteriori'. The 'Feedback a posteriori' option is circled in red in the original image.

9.2.5 Options de relecture

Si tous les élèves sont présents, vous pouvez tout laisser coché.

S'il y a des absents, il est conseillé de ne pas montrer les réponses justes tant que tous les élèves n'ont pas passé le test. Mais vous pouvez annoncer la note pour leur permettre de décider ou non d'une deuxième tentative.

Le feedback spécifique peut également donner des éléments de solution (des conseils, des rappels) pour chaque question. À vous de voir si vous voulez les ou non donner ces informations entre les deux tentatives.

Options de relecture ?

Pendant la tentative	Immédiatement après la tentative	Plus tard, alors que le test est encore ouvert	Après la fermeture du test
<input checked="" type="checkbox"/> La tentative ?	<input checked="" type="checkbox"/> La tentative	<input checked="" type="checkbox"/> La tentative	<input checked="" type="checkbox"/> La tentative
<input type="checkbox"/> Si correcte ?	<input checked="" type="checkbox"/> Si correcte	<input checked="" type="checkbox"/> Si correcte	<input checked="" type="checkbox"/> Si correcte
<input type="checkbox"/> Points ?	<input checked="" type="checkbox"/> Points	<input checked="" type="checkbox"/> Points	<input checked="" type="checkbox"/> Points
<input type="checkbox"/> Feedback spécifique ?	<input type="checkbox"/> Feedback spécifique	<input type="checkbox"/> Feedback spécifique	<input checked="" type="checkbox"/> Feedback spécifique
<input type="checkbox"/> Feedback général ?	<input checked="" type="checkbox"/> Feedback général	<input checked="" type="checkbox"/> Feedback général	<input checked="" type="checkbox"/> Feedback général
<input type="checkbox"/> Réponse juste ?	<input type="checkbox"/> Réponse juste	<input type="checkbox"/> Réponse juste	<input type="checkbox"/> Réponse juste
<input type="checkbox"/> Feedback global ?	<input type="checkbox"/> Feedback global	<input type="checkbox"/> Feedback global	<input checked="" type="checkbox"/> Feedback global

Attention : lorsque tous les élèves auront passé le test, il faudra recocher « réponse juste après la fermeture du test » pour permettre aux élèves d'aller comparer leurs réponses avec les réponses justes.

Les réglages des paramètres du test sont finis. Il faut procéder de la même façon pour les autres tests du contrôle. La suite des réglages se fait au niveau des dérogations.

9.2.6 Organisation des groupes

Vos élèves sont inscrits dans le cours Moodle (donc le contrôle), répartis dans des groupes.

Prévoir un groupe par créneau horaire de passage du contrôle : un groupe par classe si vous avez assez d'ordinateurs pour faire passer tous les élèves en même temps, ou un groupe par demi-classe si vous faites passer les élèves en deux temps.

Remarque : l'acquisition d'un parc de 38 tablettes m'a permis de ne plus faire mes tests par demi-classes en salle informatique, mais en classe entière en salle banalisée. Il faut évidemment que les élèves soient entraînés pour manipuler et saisir sur une tablette. C'est très différent d'un PC avec clavier/souris.

9.2.7 Dérogation de groupe

Il faut mettre en place une dérogation par test et par groupe.



Ajouter une dérogation.

▼ Dérogation

Dérogation de groupe* Classe 1S3

Nécessite une clef Révéler

Ouvrir ce test 25 novembre 2014 08 15 Activer

Fermer le test 25 novembre 2014 09 10 Activer

Temps disponible minutes Activer

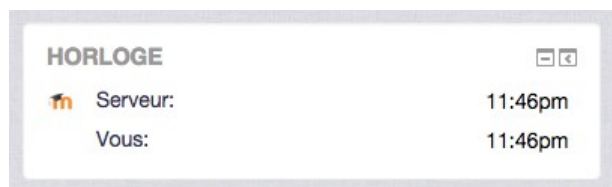
Nombre de tentatives autorisées 2

Choisir le groupe, activer l'ouverture et la fermeture du test avec la date et les horaires précis du contrôle.

Les élèves gèrent leur travail, les différents tests et tentatives, durant ce temps du contrôle.

Attention : il faut vous assurer que l'heure du serveur (donc de Moodle) soit identique à l'heure locale (dans votre établissement). Un petit plug-in permet de comparer les deux heures.

https://moodle.org/plugins/view.php?plugin=block_simple_clock



Observations :

- il faut être très vigilant aux réglages des dérogations et des groupes, sans quoi des élèves pourraient faire le test sans prévenir (à l'avance à la maison par exemple) ou inversement n'auraient pas d'accès au moment voulu.
- Si vous estimez qu'un test va durer 20 min et que vous autorisez 2 tentatives, vous pourriez régler la durée entre l'ouverture et la fermeture à 1,5 fois la durée d'une tentative, soit 30 min. Ainsi, dans une évaluation par contrat de confiance (voir §10), vous laissez du temps pour une 2^e tentative sachant qu'elle devrait être plus rapide que la première.

9.2.8 Rattrapage du contrôle

Créer un groupe « rattrapage »

Y inscrire les élèves qui doivent le rattraper.

Créer une dérogation de groupe pour ce groupe au jour et l'heure du rattrapage

9.2.9 Élève distant

Convenir d'un moment pour faire le contrôle (avec l'étudiant et/ou les parents).

Mettre en place une dérogation d'utilisateur de la même façon que pour les groupes.

10 Évaluation par contrat de confiance

André Antib, connu pour son travail sur l'évaluation et pour sa définition de la constante macabre, propose une évaluation par contrat de confiance (EPCC). Moodle est un outil qui permet de pratiquer cette forme d'évaluation.

L'exemple de contrôle présenté au §9 est déjà une forme d'évaluation par contrat de confiance.

Je reprends ici quelques aspects déjà abordés au §6.1

1. Les élèves disposent de tests, organisés selon les chapitres du cours, à faire à la maison.

Le contrat de confiance

La part du professeur	La part des élèves
<ul style="list-style-type: none"> Le nombre de tentatives est illimité Seule la dernière note compte Les élèves ont tout le trimestre 	<ul style="list-style-type: none"> Le travail doit être fait. La note compte chaque trimestre Le travail non fait un trimestre est à finir pour le trimestre suivant.

Constat 2014-2015 : dans les faits, les élèves les plus studieux en classe sont également les plus studieux à la maison. Ceux-là travaillent régulièrement. Les autres, une majorité, font les tests juste avant l'échéance trimestrielle. Presque aucun élève ne s'entraîne avant un contrôle. Plusieurs élèves ne font pas les activités. Pour provoquer une réaction et un peu de travail, je saisis dans l'ENT la note provisoire en cours de trimestre. Cette note, faible pour la plupart, entraîne une baisse significative de la moyenne. Même si le contrat de confiance est respecté, il n'apporte pas une plus-value significative, en tout cas sur le court terme.

2. Dans le cas d'un contrôle en classe

Le contrat de confiance (non testé)

La part du professeur	La part des élèves
<ul style="list-style-type: none"> Vous autorisez une ou plusieurs tentatives du test à la maison Vous utilisez les mêmes jeux de questions que durant l'entraînement à la maison 	<ul style="list-style-type: none"> L'entraînement à la maison peut-être limité en temps et tentatives (plus d'accès deux jours avant le test par ex.) Accepter que les notes d'entraînement ne comptent pas Accepter qu'en classe, le temps et/ou le nombre de tentatives soient limités

3. Dans le cas d'un devoir commun en classe

Le contrat de confiance

La part du professeur	La part des élèves
<ul style="list-style-type: none"> • Pour permettre aux élèves de réviser pour le devoir commun, vous rendez disponible, en nombre de tentatives illimitées, tous vos tests déjà passés depuis le début de l'année 	<ul style="list-style-type: none"> • A eux d'en profiter

Constat 2016 : première expérimentation 3 jours avant le devoir commun sur une suggestion d'un élève. Seuls cet élève et un autre bon élève se sont entraînés.

11 Mises à jour

- 27/08/2015 Observations dans le §9.2.7 Dérogation de groupe
- 10/01/2016 Corrections,
- 03/02/2016 Corrections, ajout dans le chapitre 9, partie sur la fraude, d'un § sur le « cerveau externalisé ».
- 18/02/2016 Petit ajout sur les biais de l'évaluation manuelle §9.1 (sexe et couleur)
- 07/03/2016 Ajout d'un 3^e exemple de contrat de confiance §10
- 01/07/2016 Ajout du nouveau volet « compétences » de la version 3.1
- 13/01/2018 Changement du §4 Référentiel en §4 Compétences et suppression des informations obsolètes.
- 24/01/2018 Ajout dans le §9.1 d'un exemple d'usage de la Moodlebox pour éviter les fraudes en supprimant l'accès à Internet.
Mise-à-jour de liens.
- 11/06/2018 Changement d'une copie d'écran § 9.2.1